

Μεσογειακό Πρόγραμμα Δράσης
του Περιβαλλοντικού Προγράμματος του ΟΗΕ (UNEP/MAP)
Περιφερειακό Κέντρο Δράσης για
τις Προστατευόμενες Περιοχές (RAC/SPA)

Εγχειρίδιο Διάσωσης των Θαλασσίων Χελωνών (για τους ψαράδες)

Πρωτότυπο Κείμενο:

Guido Gerorsa & Monica Aureggi

CHELON: Πρόγραμμα για την Έρευνα και Προστασία
των Θαλασσίων Χελωνών

... ΛΙΓΑ ΛΟΓΙΑ ΠΡΙΝ ΤΗΝ ΑΡΧΗ

ΤΕΧΝΙΚΗ ΕΠΙΜΕΛΕΙΑ

Εικονογράφηση: Graziano Ottaviani

Τεχνική υποστήριξη: George Balazs
Luca Funes
Carola Vallini

Αγγλική απόδοση κειμένου: Monica Aureggi
Federico Mazzella
Amanda Hyam

Ελληνική απόδοση κειμένου: Νικολακόπουλος
και
MEDASSET
(Μεσογειακός Σύνδεσμος
για τη Σωτηρία των
Θαλασσίων Χελωνών)

Lay out: Guido Gerosa
Πέτρος Σαρίμπελας

Πολλές φορές όταν ψαρεύετε μπορεί κατά τύχη να «πιάσετε» μια θαλάσσια χελώνα. Πόσες φορές δεν έχετε αναρωτηθεί: Τι μπορώ να κάνω για να βοηθήσω αυτό το άτυχο ζώο; Ο στόχος αυτού του εγχειριδίου είναι να σας βοηθήσει για το τι θα πρέπει να κάνετε, αν βρείτε μια θαλάσσια χελώνα πιασμένη στα δίχτυα ή στα παραγάδια σας.

Σε ορισμένες περιπτώσεις οι θαλάσσιες χελώνες μπορεί να μοιάζουν νεκρές, σε άλλες όμως είναι ζωντανές και κινούνται. Αυτές που μοιάζουν νεκρές, μπορεί να είναι ακόμη ζωντανές και να έχουν πέσει σε κώμα. Αν τις ρίξετε πίσω στη θάλασσα προτού συνελθουν, τότε σίγουρα θα πνιγούν. Αυτό το εγχειρίδιο σας δίνει οδηγίες έτσι ώστε να προλάβετε τον άσκοπο θάνατο τους.

Θα πρέπει να ξέρετε πως οι θαλάσσιες χελώνες προστατεύονται από ελληνικούς και διεθνείς νόμους. Ο βασικός λόγος που τελευταία ασχολούνται όλο και περισσότεροι άνθρωποι με αυτά τα ζώα, είναι ότι τα σπάνια αυτά ερπετά τείνουν να εξαφανιστούν, κάνοντας τις όμορφες θάλασσές μας όλο και πιο φτωχές. Επομένως, αν συναντήσετε μια θαλάσσια χελώνα παγιδευμένη πρέπει να τη βοηθήσετε και αν είναι ζωντανή και υγιής θα πρέπει να την απελευθερώσετε στη θάλασσα το συντομότερο δυνατόν. Για να μπορέσετε να φροντίσετε σωστά και αποτελεσματικά αυτά τα ζώα, ακολουθήστε τις απλές οδηγίες του εγχειριδίου, το οποίο θα πρέπει πάντα να βρίσκεται μέσα στο σκάφος σας.

Απευθυνόμαστε σε εσάς τους ψαράδες, γιατί η θάλασσα είναι ο χώρος που δουλεύετε, επομένως έρχεστε σε επαφή με τις χελώνες, πιο συχνά από κάθε άλλο άνθρωπο. Η ευαισθησία και η προσοχή με την οποία αντιμετωπίζετε εσείς τη θάλασσα και τους κατοίκους της, αποτελεί εγγύηση για την επιβίωση της.



ΣΥΜΜΑΧΟΙ ΜΕ ΤΗΝ ΕΠΙΣΤΗΜΗ

Στη Μεσόγειο υπάρχουν πολλά ερευνητικά προγράμματα που έχουν στόχο την αύξηση των γνώσεων μας για τις συνήθειες και τον τρόπο ζωής των θαλασσίων χελωνών. Οι επιστήμονες συνεργάζονται με τις αρμόδιες αρχές και ζητούν τη βοήθεια όλων εκείνων που έχουν άμεση σχέση με τη θάλασσα ή τις ακτές, δηλ. τις δύο περιοχές όπου ζουν και αναπαράγονται οι χελώνες. Επίσης, προκειμένου να βοηθηθούν τα ζώα που έχουν τραυματιστεί εξαιτίας της αλιείας ή άλλων σχετικών δραστηριοτήτων, έχουν δημιουργηθεί ειδικά κέντρα διάσωσης που προσφέρουν στις θαλάσσιες χελώνες την αναγκαία περιθαλψη και φροντίδα, προτού απελευθερωθούν και πάλι με ασφάλεια στη θάλασσα. Λόγω της ιδιαίτερα πολύτιμης σχέσης μεταξύ αλιείας και επιστήμης, πολλοί ψαράδες ήδη συνεργάζονται με τους επιστήμονες σε αυτά τα προγράμματα, με αποτέλεσμα να έχουν σωθεί μέχρι σήμερα πολλές χελώνες. Είναι λοιπόν πολύ σημαντικό, να φέρνονται πίσω

στο λιμάνι όλες οι θαλάσσιες χελώνες που έχουν πιαστεί, είτε είναι ζωντανές, τραυματισμένες ή νεκρές.

Για να συνεργαστείτε δεν χρειάζεται να έχετε ιδιαίτερες γνώσεις. Αρκεί η καλή σας θέληση να βοηθήσετε και αμέσως να έρθετε σε επαφή με την κατάλληλη αρχή ή την ερευνητική ομάδα που εργάζεται στη περιοχής σας (εφ' όσον υπάρχει).

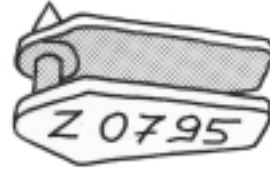
Μερικές φορές όμως, μπορεί να είναι αδύνατο να λάβετε άμεση βοήθεια από τις αρχές ή τους επιστήμονες και να πρέπει εσείς να αποφασίσετε τι θα πρέπει κάνετε με τις χελώνες που πιθανώς να έχουν παγιδευτεί στα αλιευτικά σας εργαλεία, έτσι ώστε να επιστρέψουν με ασφάλεια στη θάλασσα, το συντομότερο δυνατόν.

Αυτό το εγχειρίδιο περιέχει απλές πρακτικές συμβουλές έτσι ώστε να μπορείτε να σώζετε τις χελώνες.



ΨΑΞΕΤΕ ΓΙΑ ΤΟ ΣΗΜΑ

Πόσες θαλάσσιες χελώνες ζούνε στη Μεσόγειο; Κανείς δεν μπορεί να απαντήσει με ακρίβεια σε αυτή την ερώτηση! Η μόνη απάντηση που μπορούν να δώσουν οι επιστήμονες είναι πως ο αριθμός των χελωνών είναι μικρός και μειώνεται συνεχώς.

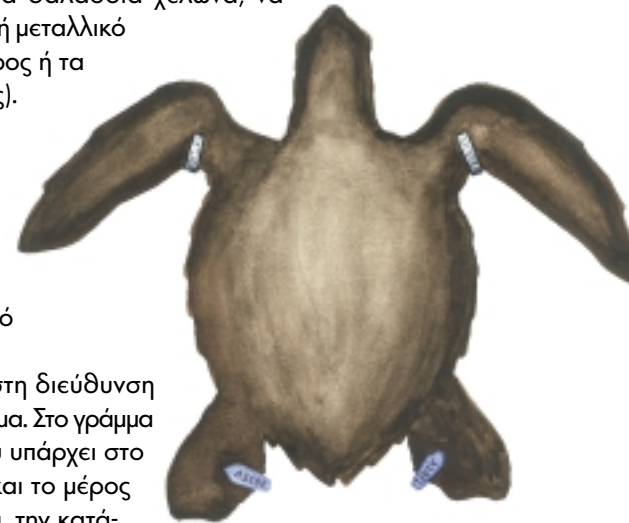


Πολλές θαλάσσιες χελώνες τυχαίνει να παγιδευτούν σε αλιευτικά εργαλεία πάνω από μια φορά, άλλες έχουν διασωθεί από τα κέντρα διάσωσης, άλλες τις έχουν δει να γεννάνε αυγά σε απόμερες ακτές,

ενώ άλλες δεν τις έχει ξαναδεί κανείς ποτέ πια. Οι επιστήμονες για να τις αναγνωρίζουν και για να αντλούν πολύτιμες πληροφορίες για το τρόπο ζωής τους, τοποθετούν σε ένα από τα πτερύγια τους (πόδι) ένα σήμα, στο οποίο είναι γραμμένος ένας αριθμός και συχνά μία διεύθυνση. Αυτή η απλή μέθοδος αναγνώρισης είναι σαν να δίνεται ένα όνομα στη χελώνα που ο καθένας θα μπορεί να το αναγνωρίζει. Για αυτό είναι πολύ σημαντικό, αν δείτε μια θαλάσσια χελώνα, να ψάξετε για το πλαστικό ή μεταλλικό σήμα σε ένα από τα μπρος ή τα πίσω πτερύγια (άκρα της).

Εάν βρείτε μια χελώνα με σήμα:

- * Μην το βγάλετε.
- * Σημειώστε τον αριθμό και τη διεύθυνση.
- * Στείλτε ένα γράμμα στη διεύθυνση που αναγράφεται στο σήμα. Στο γράμμα γράψτε τον αριθμό που υπάρχει στο σήμα, την ημερομηνία και το μέρος που βρήκατε τη χελώνα, την κατάσταση στην οποία τη βρήκατε (υγιής, τραυματισμένη, νεκρή) και τα δικά σας στοιχεία (όνομα, διεύθυνση, τηλέφωνο). Αν το σήμα δεν έχει διεύθυνση τότε δώστε ότι στοιχεία γράφει στην πλησιέστερη λιμενική αρχή.



ΠΩΣ ΝΑ ΧΡΗΣΙΜΟΠΟΙΗΣΕΤΕ ΤΟ ΕΓΧΕΙΡΙΔΙΟ

Στο Εγχειρίδιο Διάσωσης Θαλασσίων Χελωνών για τους ψαράδες, περιγράφονται απλές τεχνικές που θα σας βοηθήσουν να σώσετε μια χελώνα που ίσως να παγιδεύτηκε στα αλιευτικά σας εργαλεία.

Το εγχειρίδιο αποτελείται από μια εισαγωγή, ένα τμήμα με γενικές πληροφορίες για τη βιολογία και τις κύριες απειλές που αντιμετωπίζουν οι χελώνες και τέλος ένα τμήμα με πρακτικές συμβουλές. Στο πρακτικό τμήμα περιέχονται:

* Οδηγίες για το πώς πρέπει να ενεργήσουμε ανάλογα με τα αλιευτικά εργαλεία που χρησιμοποιούμε (δίχτυα, παραγάδια, τράτες, γρι-γρι κ.λπ.).

* Έναν οδηγό που μας βοηθά να αξιολογήσουμε σε ποια κατάσταση βρίσκεται η χελώνα (υγιής, τραυματισμένη, μη ενεργή, νεκρή).

* Μια σελίδα με τεχνικές για πρώτες βοήθειες.

Στις τελευταίες σελίδες μπορείτε να βρείτε χρήσιμες διευκύνσεις και τηλέφωνα.

Μετά την εισαγωγή, στο δεξιό μέρος κάθε σελίδας υπάρχει ένα έγχρωμο σχέδιο. Ακολουθώντας το σχέδιο, μπορείτε εύκολα να πάρετε πληροφορίες, αν επιθυμείτε, σχετικά με τη βιολογία και τις κύριες απειλές που αντιμετωπίζουν οι θαλάσσιες χελώνες. Ειδικότερα, όταν βρείτε μια

χελώνα παγιδευμένη στα αλιευτικά σας εργαλεία, πηγαίστε στην σελίδα που αντιστοιχεί στη μέθοδο αλιείας που χρησιμοποιείται και ακολουθήστε προσεκτικά τις εικόνες και τις πρακτικές οδηγίες.

Επειδή οι θαλάσσιες χελώνες είναι ευαίσθητα και ογκώδη ζώα, θα πρέπει να ενεργήσετε με ιδιαίτερη προσοχή. Διαβάστε λοιπόν πρώτα όλες τις σχετικές οδηγίες, πριν προχωρήσετε σε οποιαδήποτε ενέργεια.



Τα περιεχόμενα του εγχειριδίου αποτελούν ακριβείς περιλήψεις από εργασίες που έχουν δημοσιευτεί κατά καιρούς από διάφορους επιστήμονες, ειδικούς στις θαλάσσιες χελώνες.

Κύκλος ζωής των θαλασσίων χελωνών

Είδη θαλασσίων χελωνών στη Μεσόγειο

Κύριες απειλές

Κυριότερες μέθοδοι αλιείας στη Μεσόγειο που αλληλεπιδρούν με τις θαλάσσιες χελώνες

Παραγάδια

Παραγάδια

Τράτες / γρι-γρι

Δίχτυα

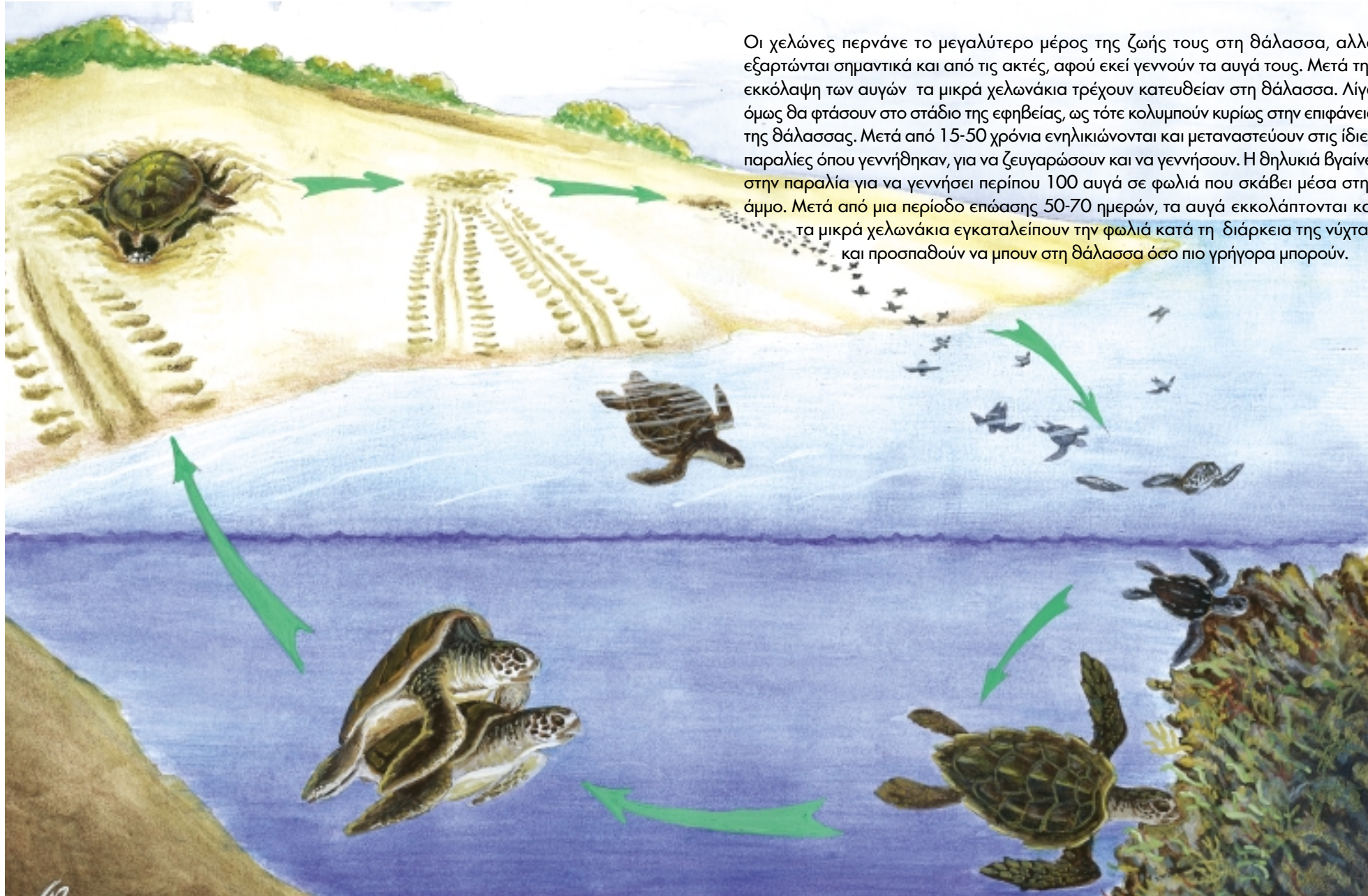
Αξιολόγηση της κατάστασης της θαλάσσιας χελώνας

Τεχνικές πρώτων βοηθειών (ανάληψη)



Ο ΚΥΚΛΟΣ ΖΩΗΣ ΤΗΣ ΘΑΛΑΣΣΙΑΣ ΧΕΛΩΝΑΣ

Οι χελώνες περνάνε το μεγαλύτερο μέρος της ζωής τους στη θάλασσα, αλλά εξαρτώνται σημαντικά και από τις ακτές, αφού εκεί γεννούν τα αυγά τους. Μετά την εκκόλαψη των αυγών τα μικρά χελωνάκια τρέχουν κατευθείαν στη θάλασσα. Λίγα όμως θα φτάσουν στο στάδιο της εφηβείας, ως τότε κολυπούν κυρίως στην επιφάνεια της θάλασσας. Μετά από 15-50 χρόνια ενηλικιώνονται και μεταναστεύουν στις ίδιες παραλίες όπου γεννήθηκαν, για να ζευγαρώσουν και να γεννήσουν. Η θηλυκιά βγαίνει στην παραλία για να γεννήσει περίπου 100 αυγά σε φωλιά που σκάβει μέσα στην άμμο. Μετά από μια περίοδο επώασης 50-70 ημερών, τα αυγά εκκολάπτονται και τα μικρά χελωνάκια εγκαταλείπουν την φωλιά κατά τη διάρκεια της νύχτας και προσπαθούν να μπουν στη θάλασσα όσο πιο γρήγορα μπορούν.



Τα είδη των θαλασσιών χελωνών της Μεσογείου

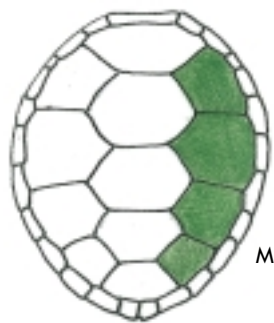
Καρέττα καρέττα
(*Caretta caretta*)



Καρέττα καρέττα
Μήκος (καβούκι):
μέχρι 99 εκ.
Βάρος: μέχρι 105 κιλά



Χελώνα μύδασ
(πράσινη χελώνα)
(*Chelonia mydas*)



Πράσινη χελώνα
Μήκος (καβούκι): μέχρι 105 εκ.
Βάρος: μέχρι 180 κιλά



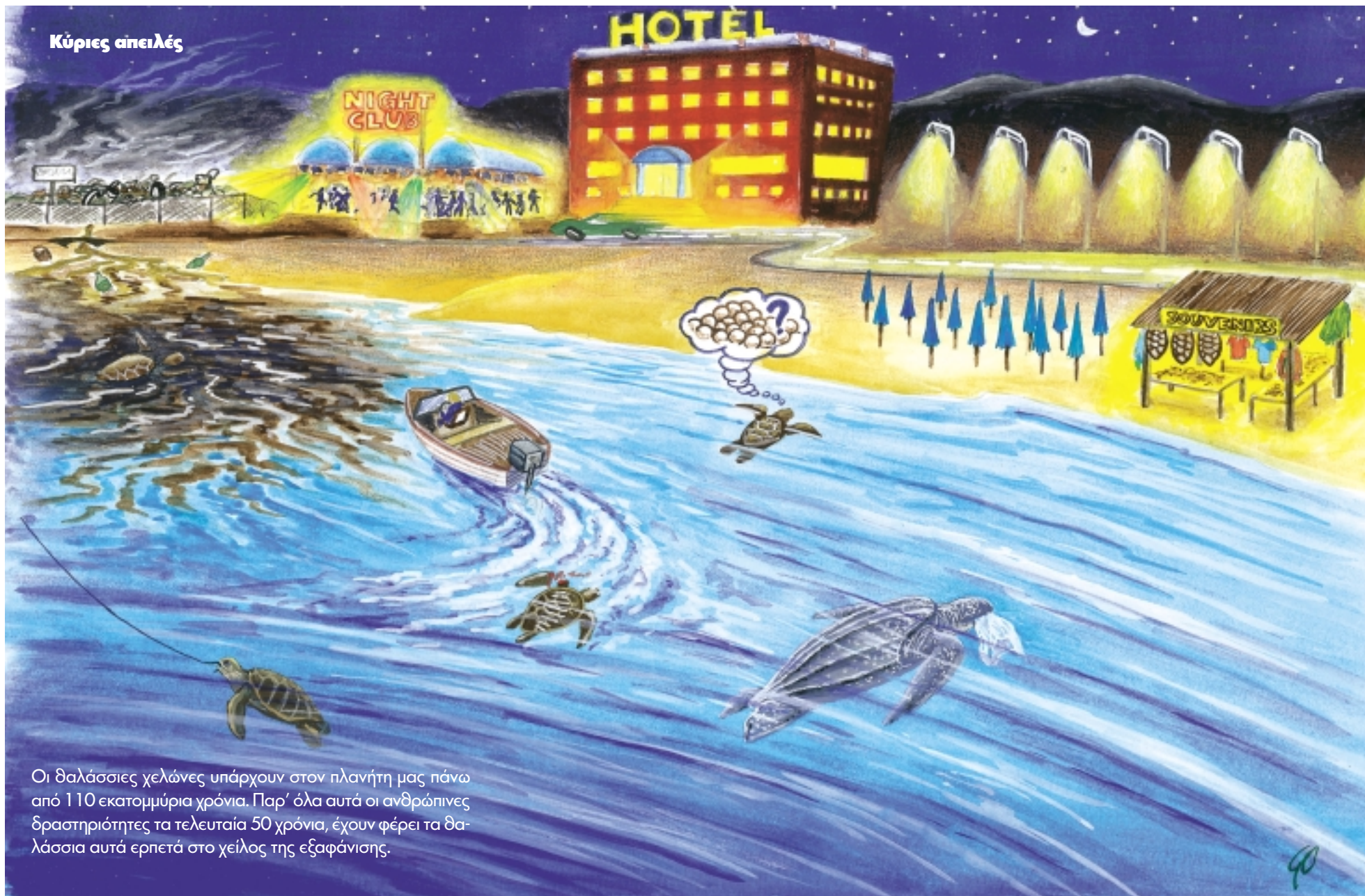
Δερματοχελώνα
(*Dermochelys coriacea*)



Δερματοχελώνα
Μήκος (καβούκι):
μέχρι 256 εκ.
Βάρος: μέχρι 916 κιλά



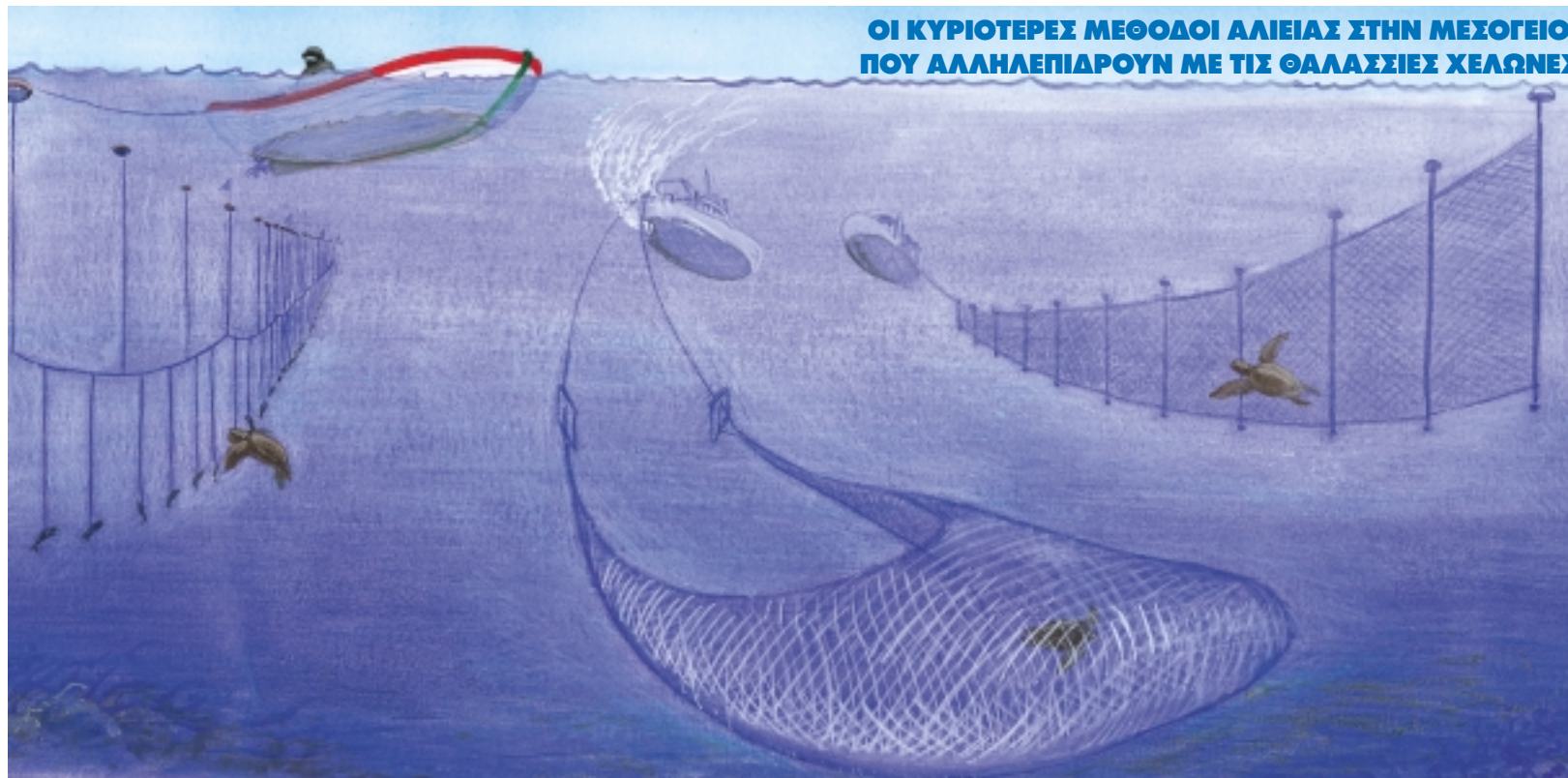
Κύριες απειλές



Οι θαλάσσιες χελώνες υπάρχουν στον πλανήτη μας πάνω από 110 εκατομμύρια χρόνια. Παρ' όλα αυτά οι ανθρώπινες δραστηριότητες τα τελευταία 50 χρόνια, έχουν φέρει τα θαλάσσια αυτά ερπετά στο χείλος της εξαφάνισης.



ΟΙ ΚΥΡΙΟΤΕΡΕΣ ΜΕΘΟΔΟΙ ΑΛΙΕΙΑΣ ΣΤΗΝ ΜΕΣΟΓΕΙΟ ΠΟΥ ΑΛΛΗΛΕΠΙΔΡΟΥΝ ΜΕ ΤΙΣ ΘΑΛΑΣΣΙΕΣ ΧΕΛΩΝΕΣ



ΠΑΡΑΓΑΔΙΑ

Το παραγάδι αποτελείται από μία κεντρική πετονιά, πολλές φορές μεγάλου μήκους, στην οποία είναι τοποθετημένα σε ίσα διαστήματα μικρότερα κομμάτια πετονιάς (τα παράμαλλα) που έχουν στην άκρη τους αγκίστρια με ή χωρίς δόλωμα. Το παραγάδι ρίχνεται κοντά στο βυθό, στη μέση ή κοντά στην επιφάνεια της θάλασσας.

ΤΡΑΤΕΣ

Οι τράτες χρησιμοποιούν δίχτυ σε σχήμα κώνου που καταλήγει σε κλειστό σάκο συλλογής. Το δίχτυ αυτό ρυμουλκείται από ένα ή περισσότερα σκάφη και είναι ένα «ενεργό» δίχτυ που «πιάνει» όλα τα ψάρια και άλλους θαλάσσιους οργανισμούς στο πέρασμά του, που τελικά συλλέγονται στον σάκο. Αυτού του είδους τα δίχτυα χρησιμοποιούνται είτε σε μεσαία βάθη ή στον βυθό της θάλασσας με την παράλληλη χρήση ειδικών μεταλλικών κατασκευών (πόρτες) που «σκάβουν» την επιφάνεια του βυθού.

ΓΡΙ-ΓΡΙ

Τα γρι-γρι χρησιμοποιούν κυκλικά δίχτυα τα οποία έχουν την δυνατότητα να «κλείνουν» στο κάτω μέρος τους και να μετατρέπονται έτσι σε σάκο συλλογής. Αυτή η μέθοδος αλιείας μπορεί να πραγματοποιηθεί την ημέρα ή τη νύχτα. Κατά την διάρκεια της νύχτας γίνεται παράλληλη χρήση ειδικών ισχυρών λάμπων που με το φως τους προσελκύουν τα ψάρια. Με ειδικούς χειρισμούς τα ψάρια «κυκλώνονται» από το δίχτυ το οποίο σιγά σιγά μετατρέπεται σε ένα μεγάλο σάκο μέσα στον οποίο παγιδεύονται τα ψάρια.

ΔΙΧΤΥΑ

Τα δίχτυα τοποθετούνται κάθετα στην επιφάνεια ή στο βυθό της θάλασσας έτσι ώστε να κυκλώνουν ή να αποκλείουν μικρές ή μεγάλες περιοχές στη θάλασσα και να «πιάνουν» κάθε θαλάσσιο ζώο που προσπαθεί να τα διαπεράσει και που είναι μεγαλύτερο από το μάτι του διχτυού. Τα δίχτυα θεωρούνται παθητικός τρόπος αλιείας όμως, όσον αφορά στις θαλάσσιες χελώνες, μπορεί εύκολα να χαρακτηριστούν σαν ενεργός τρόπος αλιείας, αφού τα παγιδευμένα ψάρια λειτουργούν σαν δόλωμα για τις χελώνες.

ΠΑΡΑΓΑΔΙΑ

Ελέγξτε από όσο πιο μακριά μπορείτε το παραγάδι για να δείτε αν υπάρχει καμιά χελώνα παγιδευμένη.

Αμέσως μόλις δείτε την χελώνα:

- * Μειώστε την ταχύτητα του σκάφους και τον ρυθμό μαζέματος του παραγαδιού
- * Οδηγήστε το σκάφος προς την χελώνα
- * Μειώστε την ένταση (το τράβηγμα) της πετονιάς που κρατάει την χελώνα

Μόλις το παράμαλλο που κρατάει τη χελώνα είναι στα χέρια σας βάλτε τη μηχανή στο «κράτει» και τραβήξτε την πετονιά με τα χέρια μέχρι η χελώνα να βρεθεί στο πλάι του σκάφους.



Εάν η χελώνα είναι **ΝΕΚΡΗ**


- Φέρτε τη χελώνα πίσω στο λιμάνι και φυλάξτε τη μέσα σε ένα καταψύκτη μέχρι να μπορέσετε να την παραδώσετε στις αρμόδιες Αρχές. Αφήστε στο σώμα της τις πετονιές ή τα αγκίστρια.
- Εάν δεν είναι δυνατόν να την κρατήσετε πάνω στο σκάφος, τότε αφήστε την στη θάλασσα αφού πρώτα αφαιρέσετε τυχόν πετονιές ή αγκίστρια που μπορεί να είναι μπλεγμένα στο σώμα της.

Εάν δεν μπορείτε να ανεβάσετε τη χελώνα στο σκάφος επειδή είναι πολύ μεγάλη

- Σταματήστε το σκάφος.
- Εάν είναι μπερδεμένη με την πετονιά, κόψτε την πετονιά για να την απελευθερώσετε.
- Εάν έχει αγκιστρωθεί και το αγκίστρι φαίνεται, κόψτε την πετονιά όσο το δυνατόν πιο κοντά στο αγκίστρι.
- Εάν το αγκίστρι είναι μέσα στη χελώνα και δεν φαίνεται, κόψτε την πετονιά όσο πιο κοντά γίνεται στο ράμφος της χελώνας.
- Σιγουρευτείτε πως η χελώνα έχει απομακρυνθεί αρκετά προτού ξεκινήσετε το σκάφος.



Εάν μπορείτε να ανεβάσετε τη χελώνα στο σκάφος

Χρησιμοποιήστε ένα κομμάτι δίχτυ σαν απόχη ή κρατήστε τη χελώνα από το καβούκι ή από τα πτερύγια για να την ανεβάσετε στο σκάφος. Μην χρησιμοποιήσετε την πετονιά από την οποία έχει πιαστεί η χελώνα ή άλλα αιχμηρά αντικείμενα για να την τραβήξετε στο κατάστρωμα. Αφού αξιολογήσετε την κατάσταση  στην οποία βρίσκεται η χελώνα ακολουθήστε τις παρακάτω οδηγίες:



Εάν η χελώνα θεωρηθεί **«ΜΗ ΕΝΕΡΓΗ» (δεν κινείται)**

Κρατήστε την χελώνα στο σκάφος και:

- Τοποθετήστε την κάπου που δεν θα εμποδίζει και που θα έχει σκιά.
- Σηκώστε το πίσω μέρος της χελώνας περίπου 20 εκατοστά από το κατάστρωμα.
- Κρατήστε τη χελώνα βρεγμένη σκεπάζοντας την με ένα βρεγμένο πανί. Μην τη βάλετε μέσα σε νερό.



• Εφαρμόστε και επαναλάβετε κάθε 2 ώρες τις τεχνικές πρώτων βοηθειών που αναφέρονται παρακάτω στο εγχειρίδιο, μέχρι η χελώνα να ανταποκριθεί σε τουλάχιστον μία από αυτές. Επαναλάβετε τις προσπάθειες για τουλάχιστον 24 ώρες.

- Εάν η χελώνα ανταποκριθεί σε μία από τις τεχνικές μπορεί να χαρακτηριστεί **ΤΡΑΥΜΑΤΙΣΜΕΝΗ**. Αφήστε την πάνω στο σκάφος για μερικές ώρες και ακολουθήστε τις συμβουλές της επόμενης σελίδας.
- Εάν δεν ανταποκρίνεται στις τεχνικές πρώτων βοηθειών, μετά από 24 ώρες η χελώνα μπορεί να θεωρηθεί **ΝΕΚΡΗ**.

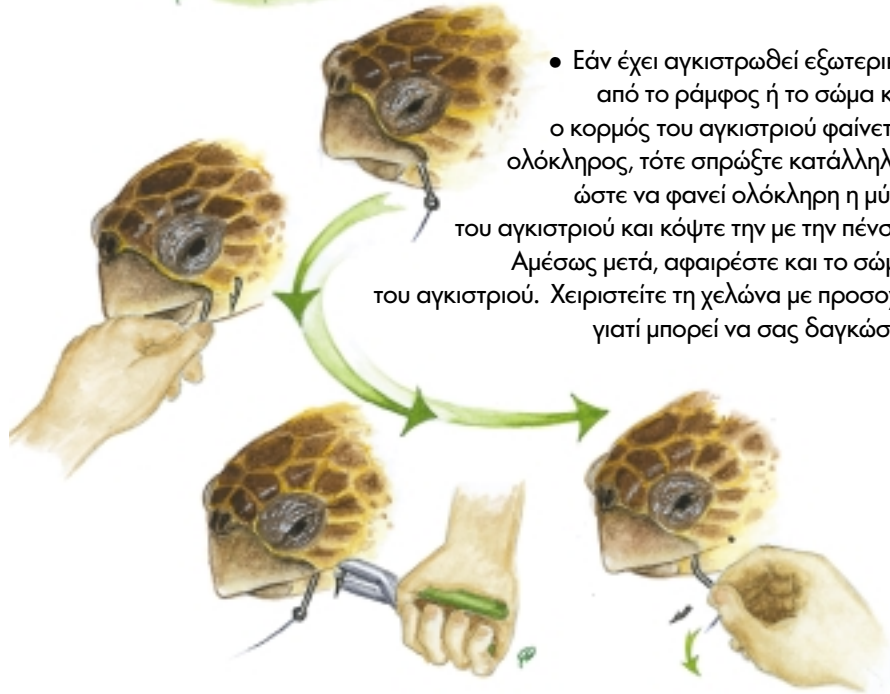


ΠΑΡΑΓΑΔΙΑ

Εάν η χελώνα είναι **ΥΓΙΗΣ** ή **ΤΡΑΥΜΑΤΙΣΜΕΝΗ**



- Εάν η χελώνα είναι μόνο μπλεγμένη με την πετονιά, κόψτε την πετονιά και απελευθερώστε την.



- Εάν έχει αγκιστρωθεί εξωτερικά από το ράμφος ή το σώμα και ο κορμός του αγκιστριού φαίνεται ολόκληρος, τότε σπρώξτε κατάλληλα, ώστε να φανεί ολόκληρη η μύτη του αγκιστριού και κόψτε την με την πένσα. Αμέσως μετά, αφαιρέστε και το σώμα του αγκιστριού. Χειριστείτε τη χελώνα με προσοχή γιατί μπορεί να σας δαγκώσει.

- Εάν ο κορμός του αγκιστριού φαίνεται λίγο ή καθόλου, κόψτε την πετονιά όσο πιο κοντά στο αγκίστρι γίνεται. Χειριστείτε την πετονιά με προσοχή κρατώντας την ελαφρά τεντωμένη για να μην τραυματίσετε περισσότερο το ζώο. Χειριστείτε τη χελώνα με προσοχή γιατί μπορεί να σας δαγκώσει.



Από την πρύμη του σκάφους και με απαλές κινήσεις, ξαναβάλτε τη χελώνα στη θάλασσα, με το κεφάλι προς τα έξω και το σώμα της να είναι σε οριζόντια θέση ως προς την επιφάνεια του νερού, φροντίζοντας παράλληλα:

- Το σκάφος να είναι στο «κράτει»
- Να μην σας πέσει η χελώνα στο κατάστρωμα.



Συμβουλές

- Εάν έχετε ημερολόγιο πλοίου, θυμηθείτε να γράψετε σχετικές πληροφορίες για τη χελώνα και το συμβάν.
- Σεβαστείτε τη σχετική νομοθεσία για τη συγκεκριμένη μέθοδο αλιείας.

ΤΡΑΤΕΣ / ΓΡΙ-ΓΡΙ

- Μόλις μαζέψετε το δίχτυ στο κατάστρωμα προσπαθήστε να εντοπίσετε τη χελώνα στο σάκο συλλογής.
- Μην ανοίγετε το «σάκο» προτού τοποθετήσετε το δίχτυ στο κατάστρωμα.
- Βάλτε τη χελώνα σε ξεχωριστό μέρος από το υπόλοιπο αλιεύμα.



Αφού αξιολογήσετε την κατάσταση της χελώνας ακολουθήστε τις παρακάτω οδηγίες:



Εάν η χελώνα είναι **ΥΓΙΗΣ** ή **ΤΡΑΥΜΑΤΙΣΜΕΝΗ**



Από την πρύμη του σκάφους και με απαλές κινήσεις, ξαναβάλτε τη χελώνα στη θάλασσα, με το κεφάλι προς τα έξω και το σώμα της να είναι σε οριζόντια θέση ως προς την επιφάνεια του νερού, φροντίζοντας παράλληλα:

- Το σκάφος να είναι στο «κράτει».
- Το δίχτυ να μην είναι στο νερό.
- Να μην σας πέσει η χελώνα στο κατάστρωμα.

Εάν η χελώνα είναι **ΜΗ ΕΝΕΡΓΗ** (δεν κινείται)

Κρατήστε την στο σκάφος και:

- Κρατήστε τη χελώνα υγρή σκεπάζοντας την με ένα βρεγμένο πανί. Μην τη βάλετε μέσα σε νερό. Τοποθετήστε την κάπου που δεν θα εμποδίζει και που θα έχει σκιά.
- Σηκώστε το πίσω μέρος της χελώνας περίπου 20 εκατοστά από το κατάστρωμα.



- Εφαρμόστε και επαναλάβετε κάθε 2 ώρες τις τεχνικές πρώτων βοηθειών που αναφέρονται παρακάτω στο εγχειρίδιο, μέχρι η χελώνα να ανταποκριθεί σε τουλάχιστον μία από αυτές. Επαναλάβετε τις προσπάθειες για τουλάχιστον 24 ώρες.
- Εάν η χελώνα ανταποκριθεί σε μία από τις τεχνικές μπορεί να χαρακτηριστεί **ΤΡΑΥΜΑΤΙΣΜΕΝΗ**. Αφήστε την πάνω στο σκάφος για μερικές ώρες και μετά απελευθερώστε την στη θάλασσα.
- Εάν δεν ανταποκρίνεται στις τεχνικές πρώτων βοηθειών, μετά από 24 ώρες η χελώνα μπορεί να θεωρηθεί **ΝΕΚΡΗ**.

Εάν η χελώνα είναι **ΝΕΚΡΗ**

- Φέρτε τη χελώνα πίσω στο λιμάνι και φυλάξτε τη μέσα σε ένα καταψύκτη μέχρι να μπορέσετε να την παραδώσετε στις αρμόδιες Αρχές. Αφήστε στο σώμα της τις πετονιές ή τα αγκίστρια.
- Εάν δεν είναι δυνατόν να την κρατήσετε πάνω στο σκάφος, τότε αφήστε την στη θάλασσα αφού πρώτα αφαιρέσετε τυχόν πετονιές ή αγκίστρια που μπορεί να είναι μπλεγμένα στο σώμα της.



Συμβουλές

- Εάν έχετε ημερολόγιο πλοίου, θυμηθείτε να γράψετε σχετικές πληροφορίες για τη χελώνα και το συμβάν.
- Σεβαστείτε τη σχετική νομοθεσία γι' αυτή τη μέθοδο αλιείας.
- Προσπαθήστε να μην χρησιμοποιείτε αυτό τον τρόπο αλιείας, σε περιοχές και την εποχή που οι χελώνες έρχονται για να γεννήσουν τα αυγά τους.
- Σε περιοχές που υπάρχουν χελώνες προσπαθήστε να μειώσετε το χρόνο παραμονής των δικτύων στη θάλασσα σε λιγότερο από ενενήντα λεπτά.

ΔΙΧΤΥΑ

- Ελέγξτε από όσο πιο μακριά μπορείτε το δίχτυ για να δείτε αν υπάρχει θαλάσσια χελώνα παγιδευμένη.
- Αμέσως μόλις δείτε τη χελώνα μειώστε την ταχύτητα μαζέματος του δικτυού και φέρτε το προσεκτικά στο κατάστρωμα.

Εάν δεν μπορείτε να ανεβάσετε τη χελώνα στο σκάφος γιατί είναι πολύ μεγάλη.



- Σταματήστε το σκάφος.
- Μειώστε την ένταση (το τράβηγμα) του δικτυού και προσεκτικά απελευθερώστε την χελώνα. Εάν χρειαστεί κόψτε μέρος του δικτυού.
- Σιγουρευτείτε πως η χελώνα έχει απομακρυνθεί αρκετά πριν ξεκινήσετε και πάλι το σκάφος.

Εάν μπορείτε να ανεβάσετε τη χελώνα στο σκάφος



- Προσεκτικά απελευθερώστε τη χελώνα από το δίχτυ. Εάν χρειαστεί κόψτε μέρος του δικτυού.
- Κρατήστε τη χελώνα από το καβούκι ή από τα πτερύγια.
- Μην χρησιμοποιήσετε αιχμηρά αντικείμενα ή το καμάκι για να τη τραβήξετε στο σκάφος.

Αφού αξιολογήσετε την κατάσταση της χελώνας



ακολουθήστε τις παρακάτω οδηγίες:

Εάν η χελώνα είναι **ΥΓΙΗΣ** ή **ΤΡΑΥΜΑΤΙΣΜΕΝΗ**



Από την πρύμη του σκάφους και με απαλές κινήσεις, ξαναβάλτε τη χελώνα στη θάλασσα, με το κεφάλι προς τα έξω και το σώμα της να είναι σε οριζόντια θέση ως προς την επιφάνεια του νερού, φροντίζοντας παράλληλα:

- Το σκάφος να είναι στο «κράτει».
- Το δίχτυ να μην είναι στο νερό.
- Να μην σας πέσει η χελώνα στο κατάστρωμα.

Εάν η χελώνα είναι **ΜΗ ΕΝΕΡΓΗ** (δεν κινείται)

Κρατήστε την στο σκάφος και:

- Κρατήστε τη χελώνα υγρή σκεπάζοντας την με ένα βρεγμένο πανί. Μην τη βάλετε μέσα σε νερό. Τοποθετήστε την κάπου που δεν θα εμποδίζει και που θα έχει σκιά.
- Σηκώστε το πίσω μέρος της χελώνας περίπου 20 εκατοστά από το κατάστρωμα.
- Εφαρμόστε και επαναλάβετε κάθε 2 ώρες τις τεχνικές πρώτων βοηθειών που αναφέρονται παρακάτω στο εγχειρίδιο, μέχρι η χελώνα να ανταποκριθεί σε τουλάχιστον μία από αυτές. Επαναλάβετε τις προσπάθειες για τουλάχιστον 24 ώρες.
- Εάν η χελώνα ανταποκριθεί σε μία από τις τεχνικές μπορεί να χαρακτηριστεί **ΤΡΑΥΜΑΤΙΣΜΕΝΗ**. Αφήστε την πάνω στο σκάφος για μερικές ώρες και μετά απελευθερώστε την στη θάλασσα.
- Εάν δεν ανταποκρίνεται στις τεχνικές πρώτων βοηθειών, μετά από 24 ώρες η χελώνα μπορεί να θεωρηθεί **ΝΕΚΡΗ**.



Εάν η χελώνα είναι **ΝΕΚΡΗ**

- Φέρτε τη χελώνα πίσω στο λιμάνι και φυλάξτε τη μέσα σε ένα καταψύκτη μέχρι να μπορέσετε να την παραδώσετε στις αρμόδιες Αρχές. Αφήστε στο σώμα της τις πετονιές ή τα αγκίστρια.
- Εάν δεν είναι δυνατόν να την κρατήσετε πάνω στο σκάφος, τότε αφήστε την στη θάλασσα αφού πρώτα αφαιρέσετε τυχόν πετονιές ή αγκίστρια που μπορεί να είναι μπλεγμένα στο σώμα της.

Συμβουλές

- Εάν έχετε ημερολόγιο πλοίου, θυμηθείτε να γράψετε σχετικές πληροφορίες για τη χελώνα και το συμβάν.
- Σεβαστείτε τη σχετική νομοθεσία γι' αυτή τη μέθοδο αλιείας.
- Προσπαθήστε να μην χρησιμοποιείτε αυτό τον τρόπο αλιείας, σε περιοχές και την εποχή που οι χελώνες έρχονται για να γεννήσουν τα αυγά τους.



Αξιολόγηση της Κατάστασης της χελώνας

- Για να μπορέσουμε να αξιολογήσουμε σωστά την κατάσταση της χελώνας χρησιμοποιούμε μερικές τεχνικές που μας βοηθάνε να την χαρακτηρίσουμε ως:

«ΥΓΙΗ», «ΤΡΑΥΜΑΤΙΣΜΕΝΗ», «ΜΗ ΕΝΕΡΓΗ» ή «ΝΕΚΡΗ».



ΥΓΙΗΣ

- Η χελώνα ανασηκώνει έντονα το κεφάλι της όταν αναπνέει.
- Όταν τραβάτε το πτερύγιο της χελώνας, αυτή τείνει να το τραβήξει πίσω.
- Όταν τοποθετηθεί σε σταθερό έδαφος η χελώνα προσπαθεί να μετακινηθεί.

Προσοχή: εάν βρείτε μια χελώνα που έχει αρχίσει



Η χελώνα που όταν την σηκώσουμε από το έδαφος κάνει κινήσεις σαν να κολυμπάει και κρατάει το κεφάλι και τα πτερύγιά της πάνω από το επίπεδο της κοιλιάς της θεωρείται **ΥΓΙΗΣ**



Η χελώνα που όταν την σηκώσουμε από το έδαφος δεν κινείται,

ΤΡΑΥΜΑ ΤΙΣΜΕΝΗ

- Το κεφάλι και τα πτερύγια παραμένουν κυρίως κάτω από το επίπεδο της κοιλιάς της. Οι κινήσεις του κεφαλιού και των άκρων της είναι χωρίς συγχρονισμό, σπασμωδικές και χωρίς συγκεκριμένη κατεύθυνση.
- Η ανταπόκριση στις τεχνικές πρώτων βοηθειών είναι πολύ ασθενής.
- Όταν τραβάτε ένα πτερύγιο ή πιέζετε τον λαιμό της, η χελώνα αντιδρά ελάχιστα ή καθόλου.

να σαπίζει και να μυρίζει τότε είναι σίγουρα **ΝΕΚΡΗ**.



ενώ το κεφάλι και τα πτερύγιά της είναι πεσμένα κάτω από το επίπεδο της κοιλιάς της θεωρείται **ΤΡΑΥΜΑΤΙΣΜΕΝΗ**

Αντιδρά ελάχιστα ή καθόλου σε όλες τις τεχνικές πρώτων βοηθειών θεωρείται **«ΜΗ ΕΝΕΡΓΗ»**

ΜΗ ΕΝΕΡΓΗ

- Η χελώνα δεν αντιδρά καθόλου στις τεχνικές πρώτων βοηθειών.
- Όταν τραβάτε ένα πτερύγιο ή πιέζετε τον λαιμό της, η χελώνα δεν αντιδρά καθόλου.
- Όταν η χελώνα τοποθετείται σε στερεό έδαφος δεν κάνει καμία προσπάθεια να μετακινηθεί.



ΤΕΧΝΙΚΕΣ ΠΡΩΤΩΝ ΒΟΗΘΕΙΩΝ (ΑΝΑΝΗΨΗΣ)

Αναζωογόνηση



Κρατώντας τη χελώνα από τις πλευρές του καβουκιού, ανασηκώστε την γύρω στα 10 εκατοστά από την μία πλευρά και μετά από την άλλη επαναλαμβάνοντας την κίνηση μερικές φορές.



ΣΥΜΒΟΥΛΕΣ ΓΙΑ ΤΗ ΣΩΣΤΗ ΧΡΗΣΗ ΤΩΝ ΤΕΧΝΙΚΩΝ

- Όταν εφαρμόζετε τις τεχνικές πρώτων βοηθειών, να παρατηρείτε την χελώνα από κοντά και να την μεταχειρίζεστε προσεκτικά και απαλά έτσι ώστε να αποφευχθεί τυχόν περαιτέρω τραυματισμός της.
- Οι τεχνικές πρώτων βοηθειών μπορούν να εφαρμοσθούν μέχρι 2 φορές σε κάθε προσπάθεια. Εάν δεν είστε σίγουρος για την αντίδραση της χελώνας τότε θα πρέπει να περιμένετε για τουλάχιστον 10 λεπτά προτού ξαναπροσπαθήσετε.

ΤΕΧΝΙΚΕΣ ΠΡΩΤΩΝ ΒΟΗΘΕΙΩΝ (ΑΝΑΝΗΨΗΣ)

Αντανακλαστικό του ματιού

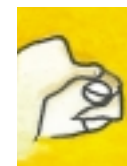


Όταν ακουμπάτε ελαφρά με το δάκτυλο το επάνω βλέφαρο της χελώνας αυτή αντιδρά ανοιγοκλείνοντας στιγμιαία τα μάτια της.

Αντανακλαστικό του πρωκτού



Εάν τσιμπήσετε τον πρωκτό της χελώνας, αυτός συσπάται και η ουρά κουνιέται προς το πλάι.



Χρήσιμες διευθύνσεις

MEDASSET

Λυκαβηττού 1Γ, 106 72 Αθήνα

Email: medasset@medasset.gr

Τηλ.: 210 3613572, 210 3640389, Fax: 210 3613572

ΑΡΧΕΛΩΝ

Κέντρο Διάσωσης Θαλασσίων Χελωνών - Εθνικό Δίκτυο Εκθαλασσώσεων

3η Μαρίνα Γλυφάδας, 166 75 Αττική

Email: rescue@archelon.gr

Τηλ.: 210 5213342, 8001170900 (με αστική χρέωση από σταθερό τηλέφωνο)

Σημειώστε Χρήσιμα Τηλέφωνα

Τοπικό Λιμεναρχείο, τηλ.:

(VHF κανάλι 12)



Σημειώσεις



© 2001 RAC/SPA

Regional Activity Centre For Specially Protected Areas

Boulevard de l'Environnement, BP 337 - 1080 Tunis Cedex - Tunisie



**Εγχειρίδιο Διάσωσης
των Θαλασσίων Χελωνών
(για τους ψαράδες)**

